

Overtüre

Startkarten - WiSem 21/22

Liebes Erstes Semester,

Dieses Heft soll Euch eine kleine Hilfestellung bieten, um den Start in das Studium zu erleichtern. Wir wollen Euch, möglichst auf den Punkt gebracht, einen Überblick über die Einrichtungen und die wichtigsten Personen an unserer Fakultät geben und Euch kurz erläutern, wie hier alles läuft. Außerdem haben wir viele kleine Tipps und Informationen zusammengetragen, die wir im Laufe unserer Semester entdeckt haben. Sicherlich werdet Ihr auch wieder ein paar eigene Wege und Herangehensweisen finden, die dann vielleicht nächstes Jahr in diesem Heft stehen.

Architektur kann ein sehr frustrierender Studiengang sein, auch wenn man dann doch immer wieder feststellt, dass er wohl der schönste ist. Wir wollen Euch mit diesem Heft möglichst viel Frust ersparen und den Einstieg in das schöne Studium erleichtern.

Alle QR-Codes und Links könnt ihr anklicken bzw einscannen.

Falls Ihr gerne bei uns mitmachen würdet, freuen wir uns immer über neue Mitglieder, also schaut gerne mal bei einem unserer Fachschaftstreffen vorbei!

Wir wünschen Euch viel Spaß an unserer Fakultät und viel Erfolg in Eurem Studium!

Eure Fachschaft

 fachschaft_ar

Lageplan

Startkarten - WiSem 21/22



- 1 Fakultät Architektur
- 2 BL-Gebäude (Teilbibliothek, Aufladen und Validieren der Ohm-Card, BistrOHM)
- 3 Freischalten der OhmCard (Zugang zum Atelier)
- 4 Bibliothek: Validieren der OhmCard
- 5 Finanzabteilung
- 6 Schörgers Papierkiste
- 7 Idee Creativmarkt
- 8 Boesner
- 9 OBI
- A Der Beck
- B Immhof
- C Mensa
- D Pizza Pazzi
- E Dean&David
- F L'Osteria
- G Crazy Nate's
- H Bahnhof
- I Calisthenics - Wöhrder See

Studienordnung

Startkarten - WiSem 21/22

Im Modul 1 *Theorie und Stadt* lernt Ihr die bestehende, und vergangene Architektur- und Stadtgeschichte, sowie die Grundlagen städtebaulicher Planungen, kennen.

Im Modul 2 *Gestalten und Entwerfen* lernt Ihr eure Ideen und Gedanken zur Architektur zu formulieren und darzustellen.

Im Modul 3 *Konstruktion und Technik* lernt Ihr die konstruktive und technische Realisierung Eurer Ideen.

Im Modul 4 *Projekt* wendet Ihr Euer gesammeltes Wissen anhand eines Projektes an. Zahlreiche Exkursionen ins europäische Ausland werden Euren Erfahrungsschatz erweitern.

Im Modul 5 *Bachelorthesis* wendet Ihr die gelernten Kenntnisse aus den Modulen für die Abschlussarbeit Eures Bachelorstudiums an.

Das Studium unterteilt sich in das Studieneingangsjahr und dem anschließenden Projekt-Studium ab dem 3. Semester.

Ab diesem könnt Ihr aus mehreren Projekt-Themen wählen und habt so die Möglichkeit den Verlauf Eures Bachelorstudiums selbst zu gestalten.

Weitere detaillierte Informationen findet Ihr unter dem folgenden QR-Code:



Serverzugriff

Startkarten - WiSem 21/22



Was ist VPN?



Anleitung - Windows



Anleitung - MacOS



Anleitung - iOS



Zimbra - iOS



Server - MacOS



Anleitung - Android



Zimbra - Android



Server - Windows

Serverzugriff

Startkarten - WiSem 21/22

Fak_AC	08.08.2013 16:29	Dateiordner
Fak_AMP	07.10.2013 12:25	Dateiordner
Fak_AR	30.06.2020 13:11	Dateiordner
Fak_BW	08.08.2013 16:29	Dateiordner
Fak_D	08.08.2013 16:29	Dateiordner
Fak_EFI	08.08.2013 16:29	Dateiordner

Auf dem Volta-Server hat jede Fakultät ihren eigenen Ordner.
-> **Fak_AR**

Pruefungsstudienarbeiten	19.09.2020 21:33	Dateiordner
Public_Download	14.06.2020 21:50	Dateiordner
Share_Collaboration	24.08.2020 16:54	Dateiordner

Der Fakultätsordner ist unterteilt in Ordner mit Lese- und Schreiberechtigung.

B2300	24.07.2020 18:08	Dateiordner
B2410 Baugeschichte	20.07.2020 13:27	Dateiordner
B2600_Naturstein-Ziegel	03.08.2020 23:24	Dateiordner
B2600-Beton	24.07.2020 08:45	Dateiordner
B4100 Bauko Stahl	20.07.2020 21:46	Dateiordner
B4430 Gebäudekunde	13.07.2020 09:45	Dateiordner

Im Prüfungsstudienarbeiten-Ordner ladet Ihr eure Abgabepläne für die Präsentationen hoch.

00_AKTUELLE INFORMATION	24.04.2020 17:20	Dateiordner
01_Aufgaben_Kurse	18.09.2020 11:11	Dateiordner
02_Kollegium	25.03.2020 08:01	Dateiordner
02_Vorlage_Broschüre	27.07.2017 10:21	Dateiordner
03_Fakultaet	13.06.2019 14:08	Dateiordner
3D_Drucken	13.01.2020 12:11	Dateiordner
05_Modellfotos	06.03.2020 13:05	Dateiordner
06_Planzeichnen_Sammlung	19.11.2019 14:32	Dateiordner
07_Wissenschaftliches Arbeiten	08.11.2018 09:56	Dateiordner
X_aufraeumen	25.05.2020 08:20	Dateiordner

Auf dem Public-Ordner habt Ihr nur eine Leseberechtigung, er dient hauptsächlich den Professoren als Ablage für ihre Aufgabenstellungen und weiteren Hilfsmittel.

2020_SoSem	17.08.2020 16:13	Dateiordner
Fachschaft	24.08.2020 16:53	Dateiordner
Planzeichnen_Sammlung	14.06.2020 17:00	Dateiordner
VORHERIGE SEMESTER	08.04.2020 17:11	Dateiordner
Vortragsreihe Orga	16.03.2020 10:42	Dateiordner
xKrippner-Sonnenhäuser	28.09.2020 23:40	Dateiordner

Im Share-Ordner habt Ihr Schreibrechte, das heißt Ihr könnt nicht nur Dateien kopieren und öffnen sondern auch löschen und umbenennen. Hier ladet Ihr eure Arbeitsstände für die jeweiligen Korrekturen hoch.

Programme

Startkarten - WiSem 21/22

Dies dient als kleine Übersicht an Programmen, die Ihr während Eures Studiums benötigen werdet.

Generell können sie in rasterorientiert und vektororientiert unterteilt werden.

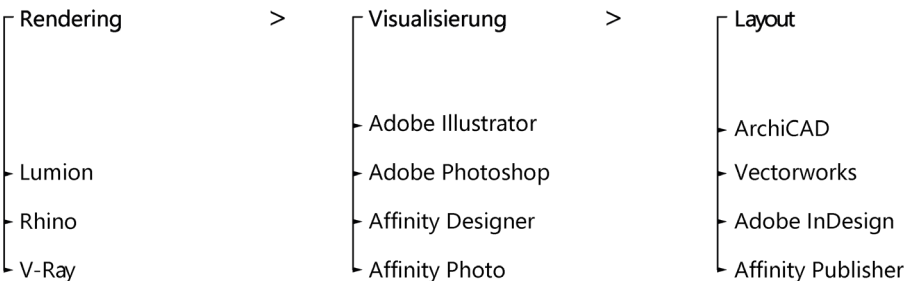
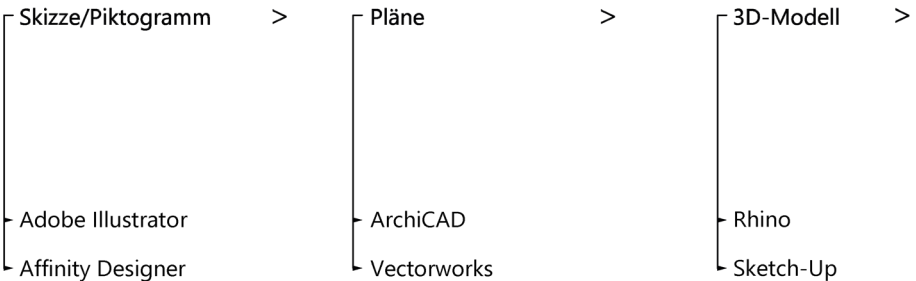
a) Rasterorientiert

Die Programme arbeiten mit einer rasterförmigen Anordnung von Pixeln. Diesen Pixeln wird jeweils eine Farbe zugeordnet. Rasterorientierte Programme eignen sich für komplexe Darstellungen wie Fotos oder Renderings.

b) Vektororientiert

Vektororientierte Programme arbeiten hingegen mit graphischen Primitiven, wie zum Beispiel Linien, Kreisen, Polygonen oder allgemein Kurven. Es werden nur die Parameter gespeichert, mit denen das Objekt genau definiert werden kann. Dadurch kann man auch die Datei ohne Qualitätsverlust beliebig skalieren und sie benötigt weniger Speicherplatz.

Vektororientierte Programme eignen sich für weniger komplexe Darstellungen wie zum Beispiel Piktogramme oder Pläne.



Programme

Startkarten - WiSem 21/22

a) CAD-Programme

Mit ihnen kann man digitale Konstruktionsmodelle erzeugen. Sie arbeiten hauptsächlich vektororientiert. Unterscheidung von 2D und 3D Modellierung:

2D Modellierung wird verwendet, wenn ein Bauteil ausreichend gut in 2D erklärt werden kann oder ein 3D-Modell in Relation zum Nutzen zu aufwendig ist.

Bei der 3D Modellierung erstellt man geometrische Figuren. Diese ermöglichen eine bessere geometrische Vorstellung. Außerdem können Schnitte, Ansichten oder ähnliches (teil-) automatisiert werden. 3D Modelle bilden die Grundlage für weitere Darstellungsarten wie zum Beispiel Renderings oder 3D-Drucke.

CAD-Programme eignen sich für die Erzeugung von Plänen zur Herstellung/Fertigung eines Bauteils/Baukörpers.

b) Vektorgrafik-Programme

Sie dienen zur Erstellung von Zeichnungen und Illustrationen als Vektorgrafik, basierend auf einfachen geometrischen Formen wie Rechtecken, Kreisen oder Linien. Jedoch gibt es auch Funktionen zur Erstellung von komplexeren Formen sowie von Farbverläufen und Transparenzeffekten.

c) Bildbearbeitungs-Programme

Grundlage dieser Programme ist der Pixel, bestehend aus 3 Kanälen, je ein Kanal für eine Grundfarbe. Mit Bildbearbeitungsprogrammen verändert man nichts anderes als die Helligkeit eines Pixels.

d) Render-Programme

Ein Renderprogramm erzeugt ein Bild aus Rohdaten (3D-Modell). Die so erzeugten Renderings dienen als Grundlage für Perspektiven.

e) Layout-Programme

Sie hantieren mit frei positionierbaren Inhaltsrahmen, welche aus Text oder Bildern bestehen können. Es können individuelle Dateien oder einheitliche Dateivorlagen erstellt werden. Layout-Programme eignen sich für die Gestaltung und Produktion von Druckerzeugnissen.

Tipp:

Checkt regelmäßig Eure Hochschul-Mail. Dort werdet Ihr über Einführungskurse in die verschiedenen Programme informiert.

Zum Beispiel bietet Herr Pfisterer einen sehr lohnenswerten Planzeichenkurs an.

Programme

Startkarten - WiSem 21/22

ArchiCAD (kostenlose Studentenversion)

- CAD-Programm
 - Zeichnen in 2D und 3D möglich
 - Renderings möglich
- Anwendung: Plangrafik

Vectorworks (kostenlose Studentenversion)

- CAD-Programm
 - Zeichnen in 2D und 3D möglich
 - Renderings möglich
- Anwendung: Plangrafik

Affinity-Suite (gesamt 164,97€)

- enthält alle Affinity-Programme

Affinity Photo (54,99€)

- Bildbearbeitungsprogramm
 - unterstützt Masken, Alpha Blending, mehrere Farbräume CYMK, RGB, usw.
- Anwendung: Collagen, Nachbearbeitung von Plänen bzw. Renderings

Affinity Designer (54,99€)

- Vektorgrafikprogramm
- Anwendung: Layout, Nachzeichnen von Plänen/Bildern

Affinity Publisher (54,99€)

- Desktop Publishing Programm
- Anwendung: Layout

(Dies ist nur eine Auflistung von häufig verwendeten Programmen)

Programme

Startkarten - WiSem 21/22

Adobe Cloud (ca.18,84€/Monat für Studenten)

- enthält alle Adobe Programme wie Photoshop, Illustrator, uvm.

Adobe Photoshop

- Bildbearbeitungsprogramm
- unterstützt Masken, Alpha Blending, mehrere Farbräume CYMK, RGB, usw.
Anwendung: Collagen, Nachbearbeitung von Plänen bzw. Renderings

Adobe Illustrator

- Vektorgrafikprogramm
Anwendung: Layouten, Nachzeichnen von Plänen/Bildern

Adobe InDesign

- Desktop Publishing Programm
Anwendung: Layout

Adobe Lightroom

- spezialisiert auf RAW-Dateien
- Fotos unkompliziert optimieren und verändern
Anwendung: Modellfotos

Rhino (195€ oder 90 Tage kostenlose Studentenversion)

- 3D-Modelling Software
- Nurbs und Flächen erstellen, bearbeiten und analysieren
- Renderings möglich
- Plugins: z.B. Grasshopper

Lumion (kostenlose Studentenversion)

- Render-Programm

V-Ray (134€/Jahr)

- Render-Programm

(Dies ist nur eine Auflistung von häufig verwendeten Programmen)

Recherche

Startkarten - WiSem 21/22

Bibliothek im Informationszentrum

Kesslerplatz 12, 90489 Nürnberg

Online Datenbank

Sehr viele hilfreiche und inspirierende Websites als Input für den Fachbereich Architektur-, Bauingenieur- und Vermessungswesen. Hier wird man von der Bibliothekswebsite zu den verschiedenen Websites weitergeleitet.

Vorsicht: Für manche Websites braucht man eine VPN Verbindung

Unsere Lieblingsseiten: Detail Inspiration, Baunetz, Competitionline, Nextroom



Elektronische Zeitschriftenbibliothek

Viele Online Zeitschriften über die verschiedenen Themenbereiche. Für den Fachbereich Architektur-, Bauingenieur- und Vermessungswesen gibt es 2370 Links, die Euch dann zu den jeweiligen Websites/Dokumenten weiterleiten

Vorsicht: Für manche Websites braucht man eine VPN Verbindung



Materialbibliothek Fakultät Architektur

Hier findet man neben Arbeiten von vorherigen Semestern eine Überwältigende Menge der wichtigsten Bücher zum Themenbereich Architektur aus der Sammlung von Volker Steiner. Außerdem gibt es Materialmuster, durch die man Baustoffe, mit denen wir arbeiten, kennenlernen kann.

Die Materialbibliothek ist der wahrscheinlich schönste Raum im Haus, es lohnt sich regelmäßig vorbei zu schauen!

Raum BB. 404

(Öffnungszeiten werden Euch per E-Mail mitgeteilt)



Drucken

Startkarten - WiSem 21/22

In Eurem Studium werdet Ihr viele Pläne und Zeichnungen drucken müssen.

Hierfür stellt die Fakultät mehrere Drucker und Plotter zur Verfügung. In der Nähe der jeweiligen Geräte befinden sich Windows PCs, von denen Ihr die jeweiligen Drucker ansteuern könnt.

Hier eine Liste der Drucker der Fakultät:

Drucker (A4):
Ard032198

Drucker (A3/A4):
Ard032196

Plotter (A2-A0 und Sonderformate, zum Beispiel das Tafelformat für Präsentationen):

Ard032201

Ard032214

Ard032215

Ard032194

Eine detaillierte Anleitung zum Drucken mit Screenshots haben wir für Euch auf dem Server abgelegt.

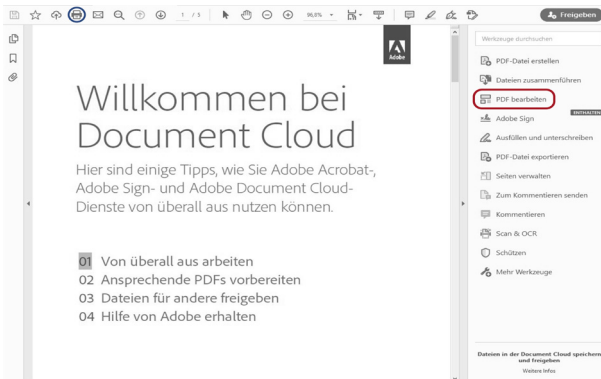
Bei Problemen mit den Druckern wendet Euch bitte an Herrn Rothenberger oder Herrn Pfisterer.

TIPP:

Für das Drucken Eurer Pläne empfiehlt es sich keine PDF-Dateien zu benutzen, sondern ein Bilddatei zu verwenden, zum Beispiel JPEG, PNG oder TIFF.

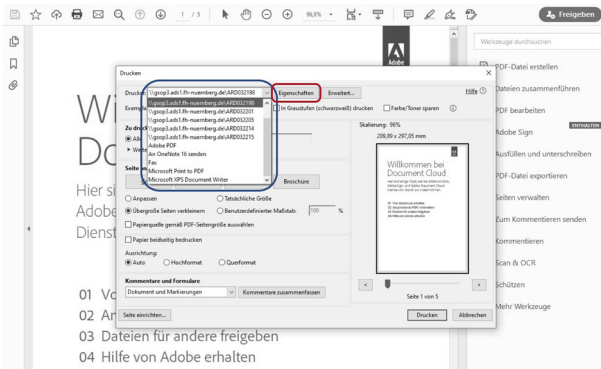
Drucken

Startkarten - WiSem 21/22



Hier kommt Ihr zum Drucken-Menü.

Ihr könnt Euer PDF im Nachhinein noch bearbeiten, zum Beispiel um das Vectorworks-Wasserzeichen zu entfernen.

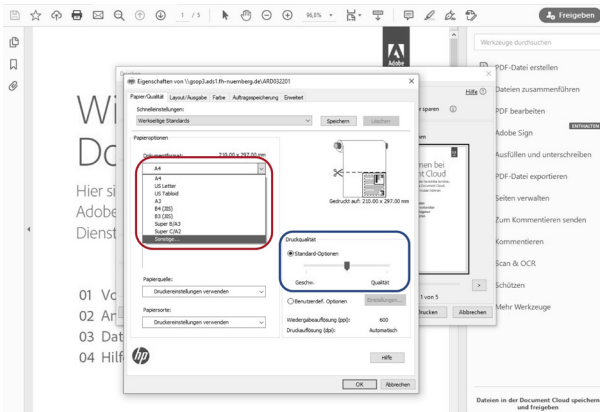


Hier könnt Ihr den Drucker auswählen, den Ihr verwenden möchtet.

Unter Eigenschaften kommt Ihr zu den speziellen Menüs der Drucker.

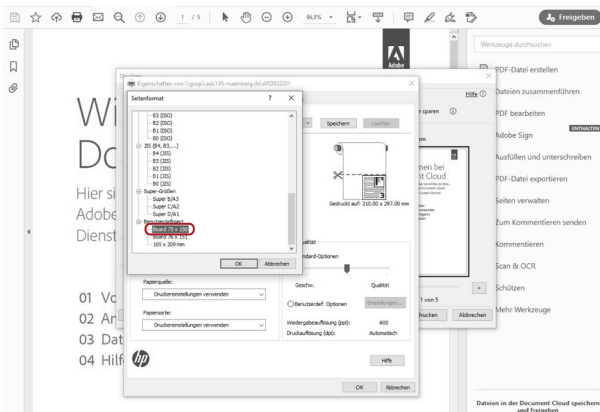
Drucken

Startkarten - WiSem 21/22



Wenn Ihr hier auf „Sonstige“ drückt kommt Ihr zu den Sonderformaten, wie zum Beispiel das Tafelformat für die Präsentationen.

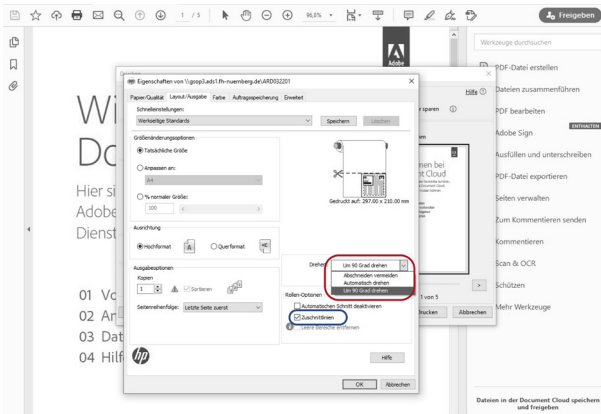
Stellt nur für die Präsentationen die Qualität auf das Maximum. Die anderen Nutzer der Plotter werden es Euch danken.



Hier ist schon das richtige Format für die Tafeln markiert. Dieses Format entspricht auch der Größe Eurer Tische im Atelier.

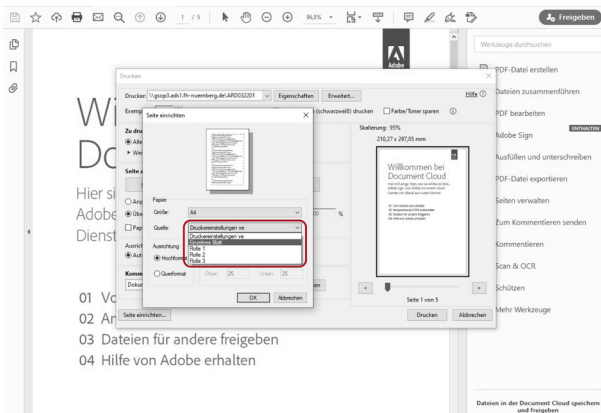
Drucken

Startkarten - WiSem 21/22



Um Euch das Zuschneiden der Pläne auf das richtige Format zu erleichtern könnt Ihr Euch die passenden Schnittlinien mitdrucken lassen.

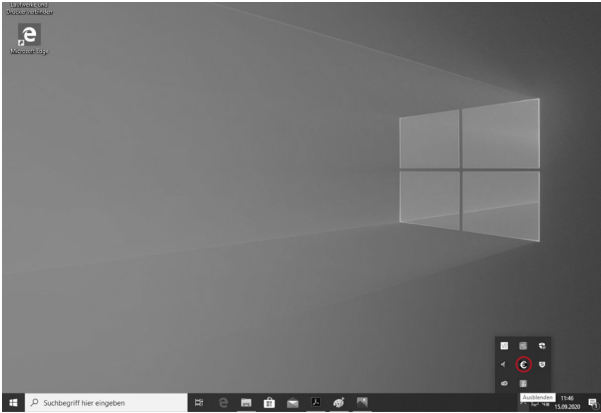
Man kann den Papierverbrauch reduzieren, indem man die Pläne auf der Rolle platzsparend anordnet.



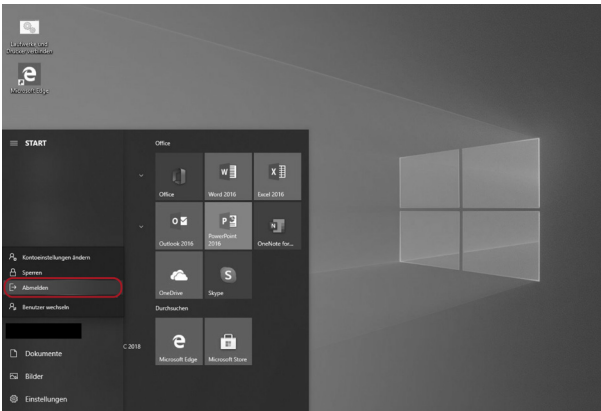
Ihr könnt auch unter „Seite Einrichten“, die unterschiedlichen Rollen des Plotters auswählen.

Drucken

Startkarten - WiSem 21/22



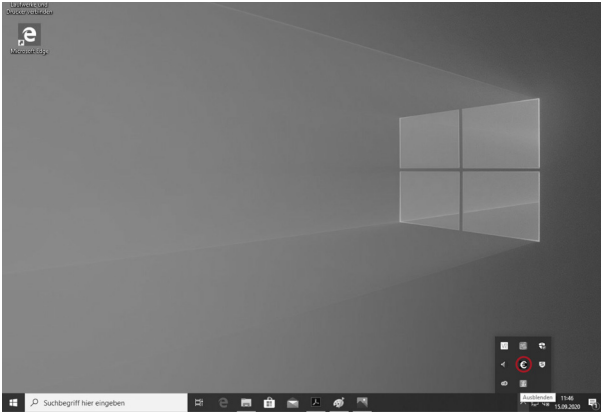
Hier seht Ihr Euer
aktuelles Druckgutha-
ben. Dieses kann zum
Beispiel in der Teilbi-
bliothek aufgeladen
werden.



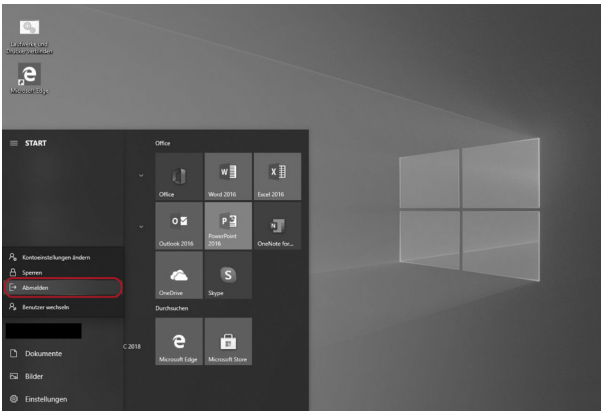
Und immer dran den-
ken:
Die Computer in der
Hochschule sollen
nicht heruntergefahren
werden.

Drucken

Startkarten - WiSem 21/22



Hier sieht Ihr Euer
aktuelles Druckgutha-
ben. Dieses kann zum
Beispiel in der Teilbi-
bliothek aufgeladen
werden.



Und immer dran den-
ken:
Die Computer in der
Hochschule sollen
nicht heruntergefahren
werden.

Modellbau

Startkarten - WiSem 21/22

Pappen und Papiere

Grau-, Finn-, Chromapappe, Bristolkarton

(in verschiedenen Stärken zu erwerben)

Für?

alles geeignet

Woher?

Fachschaft (hier sparst du nicht nur sauviel Geld, sondern auch den weiten Transport der A0 Pappen), Schörger

Womit?

Schneidematte + Cutter /Skalpell (30 Grad klingen für besonders präzise Arbeiten); es lohnt sich in einen guten/ergonomischen Cutter zu investieren + Schleifpapier + Holzleim

Falls Ihr in der Hochschule seid, nehmt die Schneidemaschine, sie ist sehr präzise für lange Schnitte

Tipp:

Zur Abdunklung von Graupappe kann Leinöl verwendet werden
Vorsicht: unangenehmer Geruch + kann auf nicht eingeölte Stücken ausbluten

Skizzenpapier (Skizzenrolle)

Für?

essenziell für schnelle Skizzen und Ideen

Woher?

Schörger

Polystyrol

Styrodur (feiner)

Styropor (größer)

Für?

schnelle Formanalysen, Umgebungsmodelle

Woher?

Auf Baustellen nach Resten fragen, Schörger (nicht gerade billig, aber gute Qualität, für Endabgaben ein MUSS), Baumarkt

Womit?

Heißdrahtschneider von Styrocot oder Proxxon (kann in der Hochschule, für den Einsatz in der Hochschule, ausgeliehen werden)

Tipp:

buntes Styrodur lässt sich gut mit weißer Farbe (evtl. mehrere Anstriche) aufwerten
Vorsicht:
bei Verwendung Fenster aufmachen, sehr schädliche Dämpfe!

Modellbau

Startkarten - WiSem 21/22

Gusstechniken

Gips, Beton (Schalung aus Holz oder Styrodur/Styropor), manchmal auch Wachs, Epoxidharz oder Seife

Für?

Landschaftsmodelle, Formstudien

Woher?

Baumarkt, Stukk-ABE (legt am besten zusammen und kauft große Mengen für viel weniger Geld)

Womit?

Schalung + Wasser + Eimer + Schaufel zum Einfüllen

Tipp:

Lieber etwas mehr Gips/Beton anrühren als zu wenig

Wer von einer Exmatrikulation und einem Eintrag ins Strafregister bewahrt werden will, liest sich die Seite „Werkstatt“ genau durch

Holz

Leisten, Platten, Mitteldichte Holzfaserplatten (MDF)

Für?

Details, Umgebungsmodelle

Woher?

Schörger, Baumarkt (die Restekiste beim Holzzuschnitt ist häufig sehr preiswert)

Womit?

Säge (Werkstatt) + Schleifgeräte + Schleifpapier + Bohrer + weiches Holz lässt sich auch mit dem Cutter bearbeiten + Schnitzen

Tipp:

Beim Bearbeiten Schutzbrille tragen, man hat nur zwei Augen
Mund und Nase mit Maske vor Feinstaub schützen (die müsst Ihr wegen Corona wahrscheinlich sowieso tragen, dann könnt Ihr sie auch gleich auflassen)

Modellbau

Startkarten - WiSem 21/22

Draht

Für?

filigrane Modelle

Woher?

Schörger, Baumarkt

Womit?

Zange + Lötkolben

Ton

(Aushärtung beachten!)

Für?

Umgebungsmodelle

Woher?

Baumarkt

Womit?

Draht + Hände + Wasser + Spachtel
+ Messer + uvm.

Plexiglas

Womit?

Cutter

Messgeräte

Lineal; Geodreieck; Schneidlineal
(mit Gummikante gegen Verrutschen);

Dreikant (erleichtert maßstabsge-
rechtes Bauen)

Klebstoffe

Holzleim

Tipp:

Less Is More (L. Mies van der Rohe)
erst kurz antrocknen lassen, dann
ankleben

es lohnt sich nicht wirklich in einen
Styroporkleber zu investieren, hält
auch mit Holzleim

Sekundenkleber

Tipp:

auf Gelbasis leichter kontrollierbar

Klebeband

Tipp:

Vor der Verwendung einmal auf
die Hose oder Haut kleben, um die
Klebkraft zu mindern und ein sau-
beres Entfernen zu ermöglichen

Modellbau

Startkarten - WiSem 21/22

Semesterstartpaket von Schörgers Papierkiste für das WiSe 21/22

Artikelbezeichnung	Preis
Ecobra Cutter 770300	3,75€
baugleich zu NT Cutter ABS Grip Auto-Lock Utility Knife (A-300RP)	
Ersatzklingen 10Stck/Pckg 9mm	0,95€
Alulineal mit Stahlschneidekante 30cm	8,95€
rutschhemmende Gummileisten	
Schneidematte 45x60 cm	12,90€
beidseitig verwendbar schwarz grün	
Zeichenmappe Graukarton für A3	1,95€
Geo Dreieck 32cm mit Wechselgriff	4,99€
3 Stück 2mm Fallminenstift (HB 2H 4H) Koh I Noor	9,90€
Dahle TK-Minenspitzer 301 für Fallminenstift	3,95€
Radiergummi Faber Castell Dust free	1,00€
Tastenschnellverstellzirkel Feintrieb	9,90€
2 fach knickbar, abnehmbarer Fuß	
Universalstiftansatz für diesen Zirkel	1,49€
Skizzenrolle 22g/m ² 33cm x 100m	11,70€
Tesa Profi Malerband Innen Gelb 25m 25mm	3,99€
Schere 8" Dahle black prof	4,90€
Radierstift	0,95€
Holzleim Ponal Express	3,50€
Schoellershammer / Reflex Duria A3 Block	11,75€
20 Blatt 200g/m ²	
Skizzenbuch Hochkant schwarz	6,50€
Roter Kugelschreiber BIG	0,40€
Dreikantreduktionsmasstab 30 cm Teilungen Architektur	4,10€
	107,52€

Wer das komplette Set kauft, zahlt nur 96,00€

Weil der Schörgers und die Architekturstudenten schon lange voneinander profitieren, gibt es einige Angebote vonseiten des Inhabers:

- Starterpaket für 96€
- 20% auf Alles was wir als Fachschaft dort kaufen
- Papppreise, die haarscharf am Einkaufspreis vorbeischrammen
- Sammelbestellungen nimmt er gerne auf, am besten mit ihm vorher in

Kontakt treten

Für weitere Informationen www.papierkiste.de

Die Werkstatt

Startkarten - WiSem 21/22

Die Werkstatt ist für den Modellbau essenziell und daher eine der wichtigsten Räumlichkeiten unserer Welt.

In der Werkstatt gibt es:
Eine Vakuumpresse, Schleifmaschinen, Dekupiersägen, eine Standbohrmaschine, einen Schraubstock, Stemmeisen, Hammer, Handsägen und das Wichtigste: Ohrenstöpsel.
Die Sicherheitsunterweisung für Werkzeuge in der Werkstatt bekommt Ihr von Herrn Rothenberger. Diese ist auch Voraussetzung für die Benutzung des EDV-Labors.

Die Werkstatt ist für alle da, deshalb sind folgende Regeln zu beachten:

1. Jedes Werkzeug hat seinen Platz, legt es dort wieder zurück wenn Ihr es verwendet habt.
2. Falls Ihr seht, dass ein Werkzeug einer Wartung bedarf, wendet Euch an Herrn Rothenberger.
3. Nehmt alles an Materialien wieder mit, was Ihr in der Werkstatt in Verwendung hattet.



So soll es ausschauen!

Besonders beim Gießen von Modellen gibt es einige Regeln zu beachten:

1. Legt immer etwas unter, bevor Ihr anfangt zu gießen, zum Beispiel Müllsäcke.
2. Gießt das flüssige Restmaterial auf keinen Fall in die Abflussrohre, da diese sonst verstopfen, sondern sammelt es in einem der Müllsäcke, wartet bis dies ausgehärtet ist, und entsorgt es danach fachgerecht.
3. Falls Ihr Material verstreut oder vergossen habt, wischt es auf.



So nicht!

Dokumentation

Startkarten - WiSem 21/22

Wenn man Handzeichnungen, Aquarelle, Modelle und sonstige Pläne, die zu groß für einen Scanner sind, dokumentieren möchte, gilt es, Folgendes bei den Fotos zu beachten:

Beleuchtung

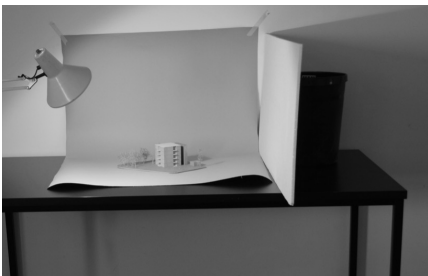
Hierbei gilt: je mehr gleichmäßiges Licht, desto besser. Zur Not geht auch die Leselampe zuhause; man sollte nur darauf achten, dass sie ein neutrales Leuchtmittel benutzt. (Tageslichtleuchtmittel)

Kamera

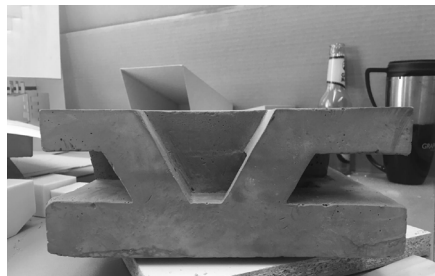
Bei der Kamera selbst ist darauf zu achten, dass man mit einem festgelegten Weißwert fotografiert.

Hintergrund

Achtet auf einen einheitlichen Hintergrund, zum Beispiel aus weißem oder schwarzem Papier. Zur Not reicht auch Verpackungskarton.



So soll es ausschauen!



So nicht!

Die Mittwochsreihe

Startkarten - WiSem 21/22

Mit den Fachschaftsvorträgen wollen wir Architekten und Architektinnen die Möglichkeit geben ihre Arbeitsweise anhand von eigenen selbst gewählten Projekten ihrer Büros vorzustellen.

Wir versuchen hierbei, orientiert an einem Leitthema, europaweit etablierte, oder auch jüngere Büros auszuwählen, um einen möglichst breiten Einblick in die verschiedenen Arbeitsweisen gewähren zu können.

Danach hoffen wir auf einen regen Austausch mit Fragen aus dem Publikum (EUCH) an die Vortragenden.

In den letzten beiden Semestern haben wir die online stattfindenden Vorträge dafür genutzt internationale Büros auch außerhalb des europäischen Raumes einzuladen und uns so Einblicke in die dortige Architektur geben zu lassen.

Die Einladungen zu den Vorträgen findet Ihr auf allen Social-Media-Kanälen der Fakultät sowie in Eurem E-Mail-Verteiler.



Personen

Startkarten - WiSem 21/22

Professorinnen und Professoren



Ingrid Burgstaller
Prof. Dipl.-Ing. M.Sc.
Dekanin

*Städtebau und
Stadtplanung*



Carola Dietrich
Prof. Dipl.-Ing

*Entwerfen,
Gebäudelehre*



Florian Fischer
Prof. Dipl.-Ing.

*Entwerfen in Theorie
und Praxis*



Volker Halbach
Prof. Dipl.-Ing. M.Sc.

*Projektorganisation
und Baukonstruktion*



Niels Jonkhans
Prof. Dipl.Arch. M.Arch.

*Gestalten Entwerfen
Darstellen*



Marion Kalmer
Prof. Dr.-Ing.
Studiendekanin und
-fachberatung MA

*Darstellen und
Gestalten*

Personen

Startkarten - WiSem 21/22

Professorinnen und Professoren



Tobias Kogelnig
Prof. Dipl.-Ing.

*Konstruktion und
Technik*



Roland Krippner
Prof. Dr.-Ing.

*Konstruktion und
Technik*



Nadja Letzel
Prof. Dipl.-Ing.
Studiendekanin und
-fachberatung BA
Sanierung, Denkmal-
pflege und Stadterneu-
erung



Michael Stöblein
Prof. Dipl.-Ing.

*Werkstoffe und Techno-
logien im Bauwesen*



Gunnar Tausch
Prof. Dipl.-Ing.

Baukonstruktion



Richard Woditsch
Prof. Dr.-Ing.

*Theorie der Architektur
und Entwerfen*

Personen

Startkarten - WiSem 21/22

Mitarbeiterinnen und Mitarbeiter



Wolfgang Amthor
Dipl.-Ing. (FH)

*Organisation, Arbeitsplatzvergabe
(mit Fachschaft)*



Xiaotian Li
Dipl.-Ing. (UNIV)

Lehrkraft für besondere Aufgaben, Materialbibliothek, Jahrbuch der Fakultät



Michael Pfisterer
Dipl.-Ing. Arch. (FH)

Organisation, Fotografie und Architekturvisualisierung, Digitales



Jennifer Raum
B.A. M.A.

Wissenschaftliche Mitarbeiterin, Theorie der Architektur und Entwerfen



Thomas Rothenbeger
Dipl.-Ing. (FH)

Organisation, Modellbau-labor, Werkstatt

Franziska Knopf
B.A. M.A.

Wissenschaftliche Mitarbeiterin, Außenwirkung der Forschungsaktivitäten

Marion Weißmann

Sekretärin Fakultät AR

Die Fachschaft

Startkarten - WiSem 21/22

Als Fachschaft haben wir die Chance entscheidend im Unibetrieb, natürlich in erster Linie an unserer Fakultät mitzuwirken. Wir stehen in regem Kontakt mit den Professoren und Mitarbeitern und werden auch häufig von ihnen zu Rate gezogen. Außerdem versuchen wir, besonders seit diesem Semester, den jüngeren Semestern möglichst umfangreiche Hilfestellung zu bieten.

Immer wieder gibt es auch Treffen mit anderen Fachschaften, im Moment eher online, wenn es wieder möglich ist, bestimmt aber auch mal wieder in Echt. Wir wollen uns dafür einsetzen, dass der Kontakt zwischen den Fachschaften intensiviert wird.

Auch sind wir im Moment dabei uns eine Online Präsenz aufzubauen, die wir in der nächsten Zeit verstärken wollen.

Wir treffen uns einmal in der Woche zu unseren Fachschaftssitzungen.

Alle Mitglieder der Fachschaft können sich kreativ in den verschiedenen AGs einbringen.

Arbeitsgruppe **Starter Heft:**

Hat erstellt, was Ihr gerade lest, beziehungsweise auch in gedruckter Form in den Händen haltet

Arbeitsgruppe **Ersttasche:**

Kümmert sich um die coolen Sachen, die Ihr zum Start bekommen habt

Arbeitsgruppe **Merch:**

Erstellt Sticker, Logos und T-Shirts

Arbeitsgruppe **Social Media:**

Gibt wichtige Informationen schnellstmöglich, vorallem über Instagram an Euch weiter

Arbeitsgruppe **Ersti Woche:**

Bereitet euch in der ersten Woche einen entspannten Start in den Hochschulalltag

Arbeitsgruppe **Vortäge:**

Kümmert sich um interessante und spannende Gäste rund um die Architektur, im besten Fall international

Wir sind immer offen für Eure Anregungen, Vorschläge und Ideen.

Fachschaftsmitglieder

Startkarten - WiSem 21/22



Robin Blum
7. Semester

AG Merch, Vorträge



Bianca Gastner
3. Semester

AG Ersti Taschen



Mia Gillitzer
5. Semester

*AG Social Media,
Erstiwoche*



Hannes Gsaenger
7. Semester

AG Starter Heft,



Nils Göne
Weidinger
5. Semester

AG Erstiwoche



Markus
Kuchlbauer
7. Semester

AG Merch, Vorträge

Fachschaftsmitglieder

Startkarten - WiSem 21/22



Sophia Pechmann
5. Semester

AG Erstiwoche, Merch



Moritz Pechstein
7. Semester

AG Starter Heft



Lisa Riedel
5. Semester

AG Merch



Yannik Schilasky
5. Semester

AG Social Media



Eva-Maria Siegler
7. Semester

*AG Ersti Taschen,
Erstiwoche*



Annette Strack
7. Semester

AG Vorträge

Fachschaftsmitglieder

Startkarten - WiSem 21/22



Eva-Maria Sölch
7. Semester

*AG Sochial Media,
Erstiwoche*

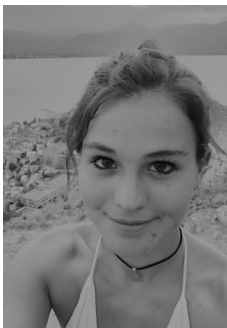


Christian Vogel
7. Semester

*AG Starter Heft,
Erstiwoche*



Nicola Warncke
5. Semester



Elena Winterhalter
3. Semester

*AG Ersti Taschen,
Erstiwoche*



Lisa Wunder
5. Semester

AG Merch



Hannah Wölfel
7. Semester

AG Starter Heft

Fachschaftsmitglieder

Startkarten - WiSem 21/22



Emil Zikarsky
3. Semester

*AG Starter Heft,
Vorträge*



Du
1. Semester

Neuling

Die Fachschaft

Startkarten - WiSem 21/22

Falls Ihr Lust bekommen habt und überlegt bei der Fachschaft mitzumachen, wollen wir Euch gerne zu einem unserer Treffen einladen. Wir freuen uns immer über neue und engagierte Mitglieder!

Wir treffen uns einmal in der Woche zu unseren Fachschaftssitzungen, falls Ihr Lust habt, schaut doch mal vorbei!

